

令和8(2026)年度
追手門学院大手前高等学校
入学試験問題
社会

注意

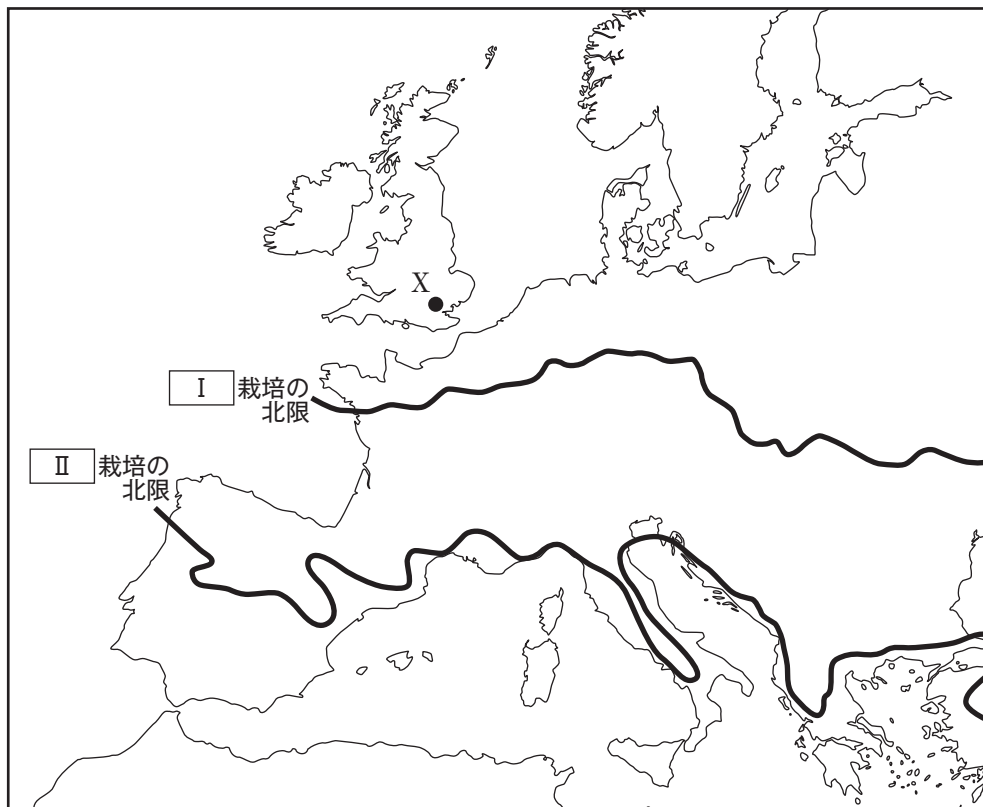
コンピューターで答案を読み取るため、はっきりと濃く解答を記入してください。
濃さが十分でない場合は解答が読み取れず不正解になる場合があります。

受験番号

問題は次のページから始まります。

Ⅰ 世界の地理に関連する以下の各問いに答えなさい。

問1 次の地図を見て、以下の問いに答えなさい。



Seydlitz weltatlasほかより作成

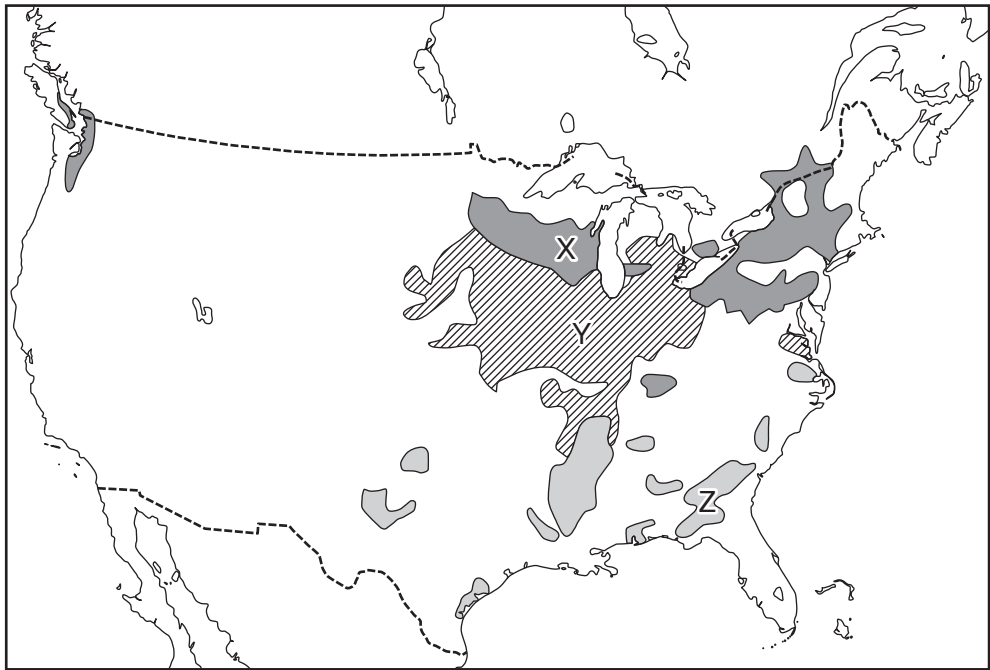
(1) 地図中Ⅰ・Ⅱに入る作物として正しい組み合わせを下の表のア～カから一つ選び、記号で答えなさい。

	Ⅰ	Ⅱ
ア	小麦	ぶどう
イ	小麦	オリーブ
ウ	ぶどう	小麦
エ	ぶどう	オリーブ
オ	オリーブ	小麦
カ	オリーブ	ぶどう

(2) 地図中Xの地点はイギリスの首都である。X地点が2月2日午前2時の時、大阪は何月何日の何時か、午前か午後かも含め、解答欄にあてはまるように答えなさい。

(3) 地中海性気候の夏と冬の降水量の特徴を述べなさい。

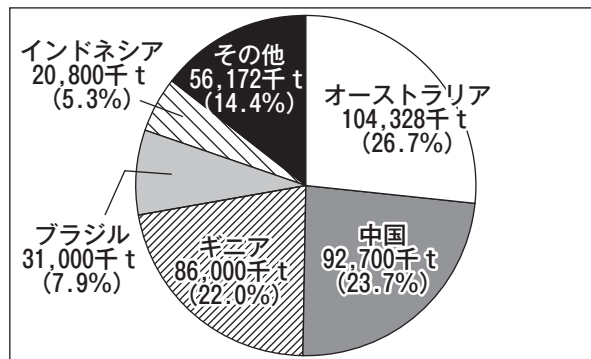
問2 次の地図は、アメリカ合衆国とカナダの農業について示している。地図中X～Zの箇所はそれぞれおもに何に利用されているか。農業利用として正しい組み合わせを下の表のA～Cから一つ選び、記号で答えなさい。



Goode's World Atlas 2010ほかより作成

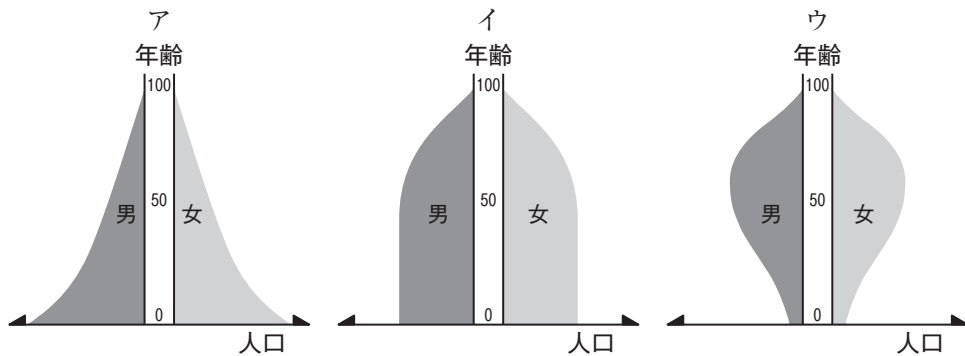
	X	Y	Z
A	綿花	とうもろこし	酪農
I	綿花	酪農	とうもろこし
U	酪農	とうもろこし	綿花
E	酪農	綿花	とうもろこし
O	とうもろこし	綿花	酪農
K	とうもろこし	酪農	綿花

問3 次のグラフは、アルミニウムの原料となる鉱物資源の生産量および世界全体における生産割合を示したものである。この鉱物資源は何か答えなさい。



Minerals Yearbook2020より作成

問4 次の図は、人口ピラミッドをおもな3つの形に分類したものである。アジアやアフリカなどの出生率・死亡率がともに高い発展途上国におもにみられる人口ピラミッドの形として正しいものを次の図ア～ウから一つ選び、記号で答えなさい。



問5 次の人物の話を読み、以下の問いに答えなさい。

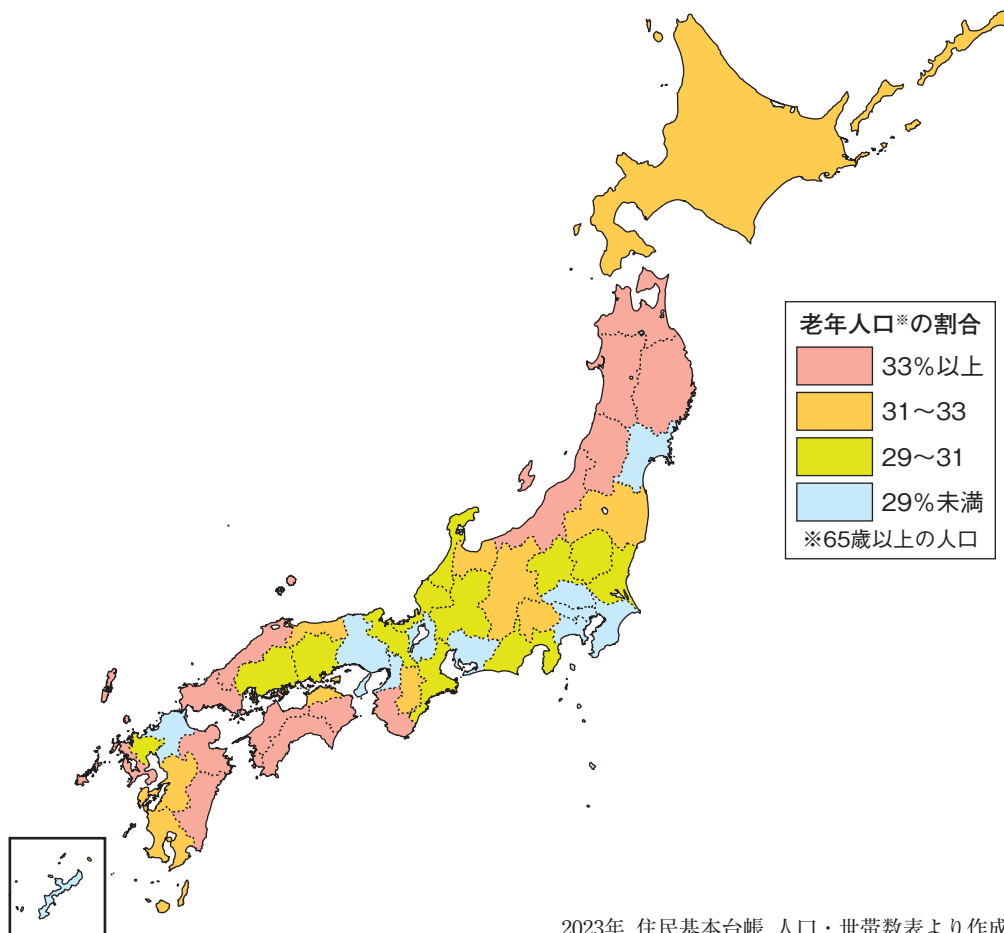
私の住んでいる国は、南北に大きくまたがる国です。世界で最も銅を生産している国で、その割合は世界の4分の1近くを占めています。首都のサンティアゴは世界最長の(X)山脈のふもとに位置しています。また、私の国の公用語は(Y)語です。(Y)語は、ブラジルなどを除くほとんどの南アメリカ大陸の国の公用語です。

- (1) (X)・(Y)にあてはまる語句を答えなさい。
- (2) この人物が住んでいる国名を答えなさい。

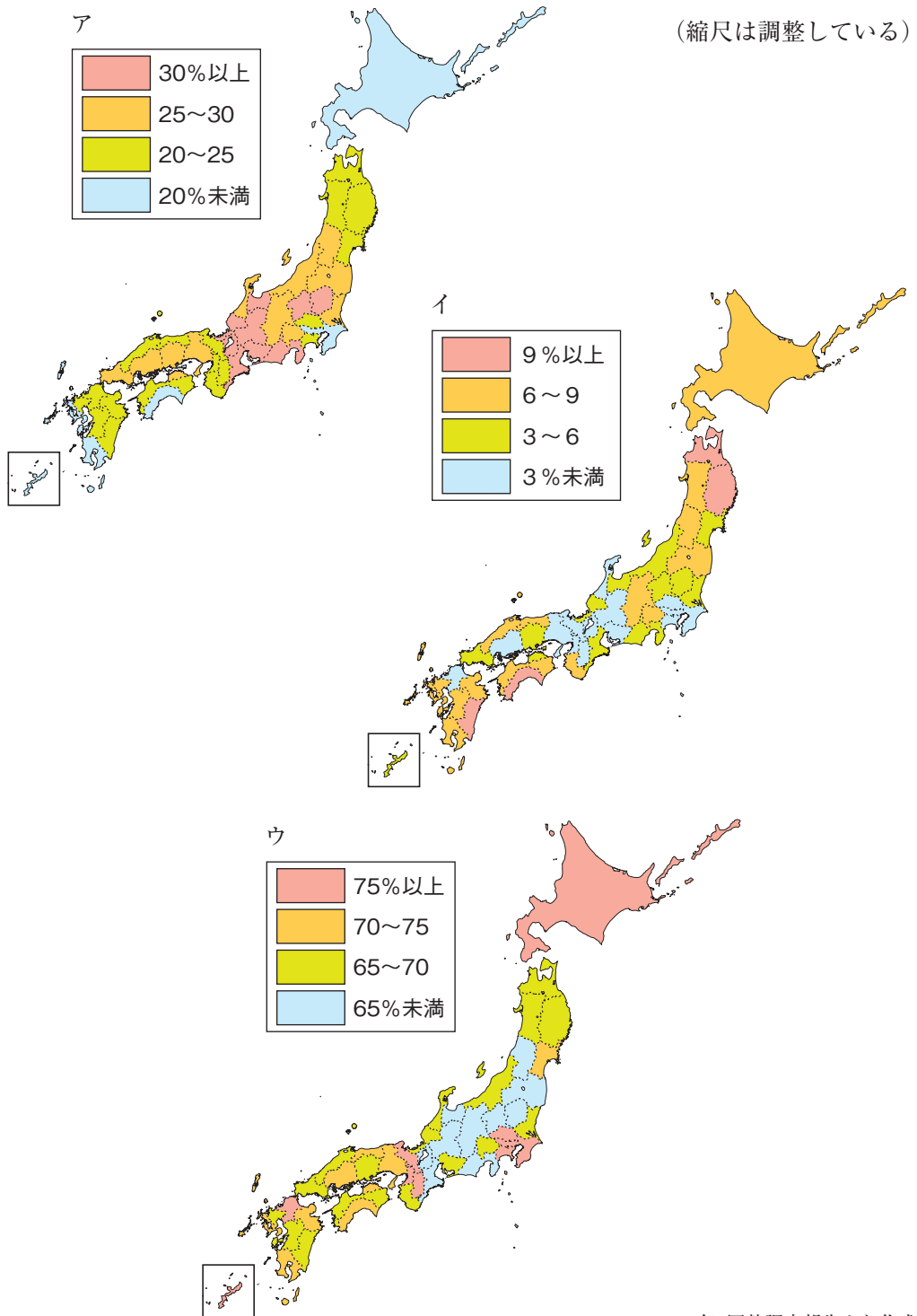
問6 ニュージーランドでは先住民の文化を守る取り組みが現在もおこなわれている。ニュージーランドの先住民を何というか答えなさい。

問題は次ページにつづく。

2 次の図は、都道府県別老年人口の割合を示している。割合の高い県に関連する以下の各問いに答えなさい。

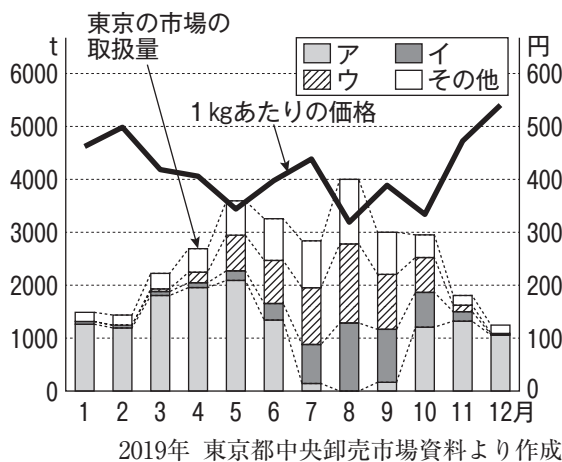


問1 次のア～ウは、第1次から第3次産業の割合のいずれかを示している。左のページの図を参考に、第1次産業の割合を示したものを選び、記号で答えなさい。

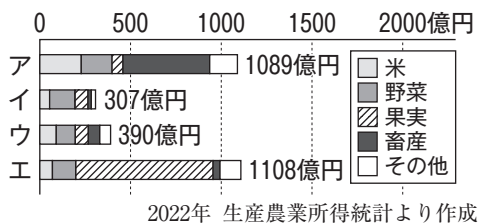


2020年 国勢調査報告より作成

問2 高知県ではビニールハウスを利用した促成栽培が行われている。次の表は、夏が旬のなすの東京への出荷量と価格を示したものであり、ア～ウは高知県・栃木県・群馬県のいずれかである。高知県のものを選び、記号で答えなさい。



問3 次の表は、和歌山県と和歌山県に接する府県の農業産出額を示している。ア～エのうち和歌山県を表したものを選び、記号で答えなさい。



問4 次のア～エは、秋田県・山形県・新潟県・和歌山県が河口となる河川をまとめたものである。新潟県が河口となる河川を選び、記号で答えなさい。

	長さ(km)	流域面積(km ²)
ア	229	7,040
イ	367	11,900
ウ	133	4,710
エ	136	1,750

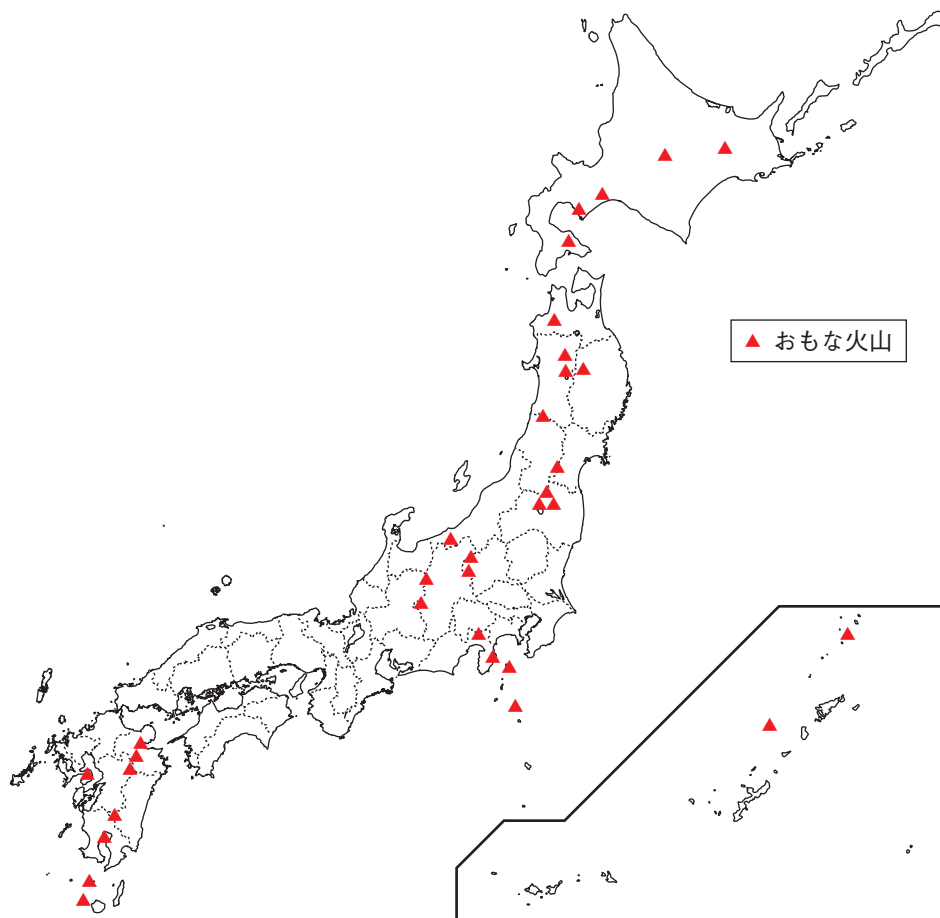
問5 次の写真は、山口県のある地点から撮影された。下の地形図中のどの場所から撮影されたものか。ア～エから一つ選び、記号で答えなさい。



国土地理院発行5万分の1「萩」より作成

問6 長崎県では、小さな岬と湾が入り組んだ海岸が多くみられる。これは河川が侵食して形成された谷に海水が沈水して形成される。この海岸を何というか答えなさい。

問7 次の図を読みとり、大分県での発電についての特徴を述べているものをア～エから一つ選び、記号で答えなさい。



2024年 理科年表より作成

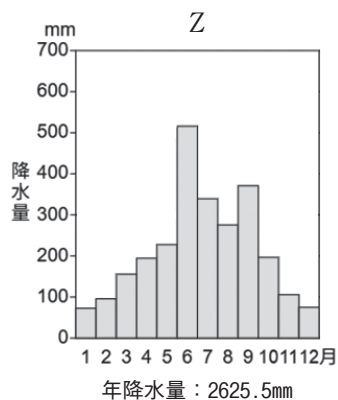
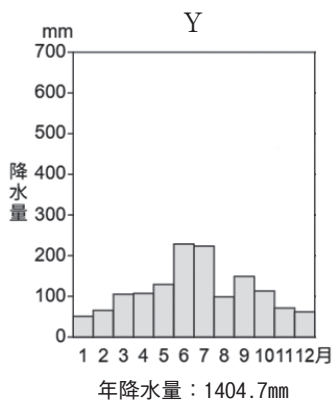
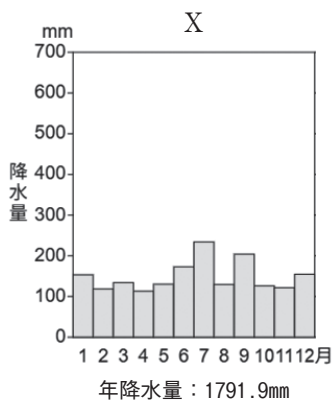
- ア. ダムなどを使った発電所は山間部にあるため、長距離の送電が必要である。大規模なものはダム建設にともなう環境や生態系の保全が課題である。
- イ. 大型の風車は市街地への立地は難しく、発電場所から消費地への送電が必要である。渡り鳥が傷つく被害や騒音などの問題が起こる。
- ウ. 住宅用など発電場所と消費地が一致する場合は送電の必要はない。夜間や悪天候の日には発電量が少なくなることや、光害や景観が悪くなるなどの問題がある。
- エ. 安定的な供給ができるが、長距離の送電が必要である。適した場所を探すことが難しく、発電所が国立公園内にあることも多いため環境保全が課題である。

問8 青森県や岩手県では、稲が十分に育たず収穫量が減る冷害がおこることがある。次の文章はその解説文である。(X)～(Z)に入る語句の組み合わせとして正しいものをア～クから一つ選び、記号で答えなさい。

稲の成長期にあたる、おもに6月から8月にかけて、東北地方を中心に吹く冷たく湿った(X)の風が原因となります。この風が吹くと、東北地方の(Y)側では、日照時間が(Z)するために、稲が十分に育たなくなり、収穫量が少なくなります。

	X	Y	Z
ア	北東	太平洋	増加
イ	北東	太平洋	減少
ウ	北東	日本海	増加
エ	北東	日本海	減少
オ	北西	太平洋	増加
カ	北西	太平洋	減少
キ	北西	日本海	増加
ク	北西	日本海	減少

問9 次のX～Zの図は、宮崎県(宮崎市)・愛媛県(松山市)・島根県(松江市)の降水量を示している。組み合わせとして正しいものをア～カから一つ選び、記号で答えなさい。



雨温図作成サイトにより作成

	X	Y	Z
ア	宮崎市	松山市	松江市
イ	宮崎市	松江市	松山市
ウ	松山市	宮崎市	松江市
エ	松山市	松江市	宮崎市
オ	松江市	宮崎市	松山市
カ	松江市	松山市	宮崎市

問10 全国の過疎地域の中では、地域おこしの成果をあげている事例はあるが、徳島県も一定の成果をあげている。通信・交通の観点から考えた成果の事例として誤っているものを次のア～エから一つ選び、記号で答えなさい。

- ア. 各市町村と協力してインターネット環境の整備に取り組み、光ファイバーを用いた高速通信網が利用できるようになった。
- イ. 東京などの大都市に本社を置く情報通信技術 (ICT) 企業が、サテライトオフィスを置くようになった。
- ウ. 農家どうしをネットワークで結ぶ通信システムが整備され、農家の出荷状況から都市の市場情報まで、パソコンやタブレット型端末で確認できるようになった。
- エ. 豊かな自然環境を求めて、国内外からの移住者が増えたため、徳島県の空港と欧米諸国の空港との定期便が増加した。

問題は次ページにつづく。

- 3 キョウヘイさんは授業の中で歴史の教科書に出てくる女性に着目し、調べてまとめることにした。以下の各問いに答えなさい。

時代	女性	調べてまとめた内容
弥生時代	卑弥呼	魏の歴史書(①「魏志」倭人伝)によると、3世紀に倭は小さな国に分かれ、長い間争いが続いたが、邪馬台国の卑弥呼を倭国の女王にしたところ、争いが収まったとある。まじないによって、30ほどの諸国を治めた。また、中国に使者を送り、珍しい贈り物や王の地位を得ることによってほかの国より優位に立とうとした。
飛鳥時代	持統天皇	②天武天皇の死後、皇后の持統天皇が即位し、日本で初めての本格的な都である藤原京が造られた。
奈良時代	光明皇后	③聖武天皇と妻の光明皇后は、政治の力や古くからの神への信仰だけでは災いは防げないと考え、仏教の力で国を守り、不安を取り除こうとした。
平安時代	紫式部	平安時代の宮廷では、娘を天皇に近づけたい④藤原氏が、教養をつけさせるため、紫式部や清少納言のような家庭教師を娘につけた。このことにより、宮廷には才能ある女性が集まり、世界初の長編小説である紫式部の『源氏物語』や清少納言の随筆『枕草子』など、感情を表現しやすい、かな文字を使った女性による文学がさかんになった。
鎌倉時代	北条政子	頼朝の死後、幕府の実権は妻の北条政子とその父の時政が握り、後に時政は⑤将軍の補佐役である執権となった。承久の乱の際、御家人たちの奮起を促すべく、演説をおこなったとされる。
⑥戦国時代	出雲阿国	いつ戦乱に巻き込まれるか分からない状況のなかで、百姓や町人の間に今を楽しもうとする気風が強まった。このような気風のなか、小歌や踊りも流行し、出雲阿国によってかぶき踊りが始められ、女性や子どもなども含め、広く人気を集めた。
江戸時代	大浦慶	長崎の油商人の家に生まれ、実質的な店主となった。⑦開国によって長崎でも貿易が自由におこなわれると、慶は世界での茶の需要に気付き、オランダやイギリスの商人と共に日本茶を海外に輸出し、多くの利益を得た。激動の時代に世界の流れを読んだ、新しい商人の姿をみることができる。

時代	女性	調べてまとめた内容
明治時代	(X)	岩倉使節団の中で最年少であった(X)は、アメリカで11年間教育を受けた。帰国後、1900年に女子英学塾をつくり、女子教育に生涯をささげた。
大正時代	与謝野晶子	歌集「みだれ髪」などを発表し、女性の自我を情熱的に表現した。また、評論家としても活動し、男女平等教育の実践など、⑧女性の自立を訴えた。歌人である与謝野鉄幹と結婚して11人の子どもを育て、文筆活動で一家の家計を支えた。
⑨昭和時代	美空ひばり	大人の歌を大人以上にうまく歌い上げて「天才少女」とよばれた。52歳で亡くなるまで、戦後の歌謡界をリードした。

問1 下線部①について、「魏志」倭人伝に書かれている内容として正しいものを次のア～エから一つ選び、記号で答えなさい。

- ア. 日出づる処の天子、書を日没する処の天子に送る。おかわりありませんか…
- イ. 盧舎那仏の金銅像一体をお造りすることとする。国中の銅を使って像を鑄造し、大きな山を削って仏殿を建てなさい。
- ウ. この世は私のための世界のように思える。まるで満月の欠けたところのないように、満ち足りた思いがするのだから。
- エ. 民衆が有力者と道で会うと、草むらの中に後ずさりして道を譲る。

問2 下線部②について、この人物に最も関わりのあるものを次のア～エから一つ選び、記号で答えなさい。

- ア. 唐が新羅と結んで百済を攻めたので、倭国は百済を支援するための大軍を送り、唐・新羅の連合軍と戦った。
- イ. 律と令に基づいて国を治める律令国家のしくみを定めた大宝律令をつくった。
- ウ. 天智天皇の跡継ぎをめぐる争いに勝利した。
- エ. 政治のしくみや進んだ文化を取り入れるため、遣唐使として唐へ派遣された。

問3 下線部③に関連して、次のア～エの文は、このころのできごとについて述べたものである。正しいものを一つ選び、記号で答えなさい。

- ア. 瀬戸内海の航路を整え、大輪田泊を修築した。
- イ. 都に東大寺を建て、地方には国ごとに国分寺と国分尼寺を造った。
- ウ. 最澄は中国から多くの経典を持ち帰り、天台宗を開いて比叡山に延暦寺を建てた。
- エ. 坂上田村麻呂を征夷大將軍に任じ、蝦夷のおもな拠点を攻め、東北地方への支配を広げた。

問6 下線部⑥に関して、この時代を生きた人物の一人に織田信長がいるが、この人物がおこなった政策として正しいものを次のア～エから一つ選び、記号で答えなさい。

- ア. 座をなくし、市場での税を免除して商工業を活発にさせた。
- イ. 百姓が刀ややりなどの武器を持つことを禁止した。
- ウ. 宣教師の海外追放を命じてキリスト教を禁止した。
- エ. 石田三成らの大名を岐阜県でおきた戦いで破り、全国支配を強めた。

問7 下線部⑦について、次のX・Yの文は、開国後の日本経済の変化について述べたものである。文の正誤を判断し、その組み合わせとして正しいものを次のア～エから一つ選び、記号で答えなさい。

X : 日本からは生糸や茶がさかんに輸出されたため、国内では品不足になり、生活必需品の米や菜種油なども値上がりして人々の生活は苦しくなった。
Y : 日本と外国の金銀の交換比率が同じだったことから、経済が混乱することはなかった。

- ア. X - 正 Y - 正 イ. X - 正 Y - 誤
- ウ. X - 誤 Y - 正 エ. X - 誤 Y - 誤

問8 空欄(X)にあてはまる人物名を答えなさい。

問9 下線部⑧に関連して、次のア～エは、キョウヘイさんが古代・近世・近代・現代の女性のあり方について教科書に書いている内容を調べ、まとめたものである。誤っているものを一つ選び、記号で答えなさい。

- ア. 古代から中世にかけては女性の地位は高く、財産を持つことや相続することも認められていた。鎌倉時代には、女性が養子を迎えることや土地を養子に譲ることが認められていることもあった。
- イ. 江戸時代になると、男尊女卑の風潮が社会に根づき、女性は小さいときは親に従い、結婚して夫に従い、老いて長男に従うことが求められてきた。
- ウ. 明治後半になると、男女同権を主張するものも現れ、参政権獲得に向けて尽力した結果、大正時代には女性に選挙権が与えられた。
- エ. 1980年代になると、男女雇用機会均等法が施行され、女性の社会進出を後押しする風潮がしだいに高まっていった。

問10 下線部⑨について、次のア～エは、キョウヘイさんが明治時代、大正から昭和初期、第二次世界大戦期、高度経済成長期の人々の生活の様子を描いたものである。大正から昭和初期の人々の生活の様子を表すものを一つ選び、記号で答えなさい。



ア



イ



ウ



エ

4 次の会話文A・Bを読み、次の各問いに答えなさい。

<会話文A>

先生 : あけましておめでとうございます。2026年になりましたね。

みなさんはどのような冬休みを過ごしましたか。

アユミ : あけましておめでとうございます。私は、生まれ育った地である①奈良県
大和郡山市の城下町を探索しました。

クルミ : 大和郡山市といえば、今年のNHKの大河ドラマで主人公の豊臣秀長ひでながに深いゆかりのある場所ですよ。

先生 : そうですね。豊臣秀長は②豊臣秀吉の弟として活躍し、100万石の③大名となった人物です。その秀長の居城が郡山城ですよ。

クルミ : 1月4日から大河ドラマの放送が始まって、毎週楽しみにしています。アユミさん、探索をしたルートを教えてください。

アユミ : まず、郡山城跡に行きました。郡山城は、④明治時代に建物は壊されてしまいましたが、石垣や堀は残っていました。

クルミ : 郡山城跡は桜の名所としても有名ですよ。

アユミ : そうですね。その後、⑤徳川綱吉のころに郡山城主となった柳沢家歴代の菩提寺である永慶寺えいけいじに行きました。柳沢吉保かいたのくにが創建した後、その子の国替えにもなってこの地に移されたそうです。最後に、秀長が建立した寺である洞泉寺とうせんじに行きました。この寺の本尊は、⑥鎌倉時代の作と伝わります。

クルミ : そうなんですよ。知らないことがたくさんありました。ぜひ行ってみたいです。

先生 : 生まれ育った場所の魅力を発見できる良い機会でしたね。ぜひその魅力を色々な人に発信していきましょう。

問1 下線部①に関連して、次のX・Yの文は、奈良時代のできごとについて述べたものである。文の正誤を判断し、その組み合わせとして正しいものを次のア～エから一つ選び、記号で答えなさい。

X : 朝廷は開墾をより奨励するために、743年に墾田永年私財法を定めて、新たな開墾地であればいつまでも自分のものにしてよいと認めた。
Y : 天皇が支配する土地の地理的な情報を集めるため、産物や地名の由来、伝承などを国ごとにまとめた『風土記』が作られた。

- ア. X - 正 Y - 正 イ. X - 正 Y - 誤
ウ. X - 誤 Y - 正 エ. X - 誤 Y - 誤

問2 下線部②に関連して、豊臣秀吉と同じころに活躍した堺の豪商で、茶の湯の作法を定めて、禅宗の精神や独自の方法でわび茶を大成させた人物名を答えなさい。

問3 下線部③に関連して、次の地図は、1664年ごろのおもな大名の配置である。地図を参考にし、次のア～エの文から正しいものを一つ選び、記号で答えなさい。



- ア. 東北地方で最も石高の多い大名は上杉氏である。
- イ. 九州地方の大名はすべて外様大名である。
- ウ. 四国地方の大名の石高をすべて足すと、尾張徳川家の石高よりも多い。
- エ. 全国の大名の領地のうち、石高の上位5番はすべて外様大名が占めている。

問4 下線部④について、次のア～エは、日本が明治時代のころに起きたできごとである。時代の古い順に並べた際に3番目にくるものとして正しいものを一つ選び、記号で答えなさい。

- ア. 天皇が国民に与えるという形で大日本帝国憲法が公布された。
- イ. キリスト教に反対する宗教を信仰する農民たちを中心に甲午農民戦争が起きた。
- ウ. 小村寿太郎外相のもと、欧米諸国との条約改正が達成された。
- エ. 各地の自由民権運動の代表が大阪に集まって国会期成同盟を結成した。

問5 下線部⑤に関連して、徳川綱吉が将軍となった17世紀、クロムウェルが独裁政治をおこなったため、彼の死後、王政と議会在が復活した。しかし、この王政も議会と対立したことから、議会はそれまでの国王を追放し、議会を尊重する新しい国王を迎えた。戦乱なく成功したこの革命を何というか。次のア～エから一つ選び、記号で答えなさい。

- ア. フランス革命 イ. ピューリタン革命
ウ. 辛亥革命 エ. 名誉革命

問6 下線部⑥について、鎌倉時代に鴨長明が書いた随筆として正しいものを次のア～エから一つ選び、記号で答えなさい。

- ア. 『平家物語』 イ. 『徒然草』 ウ. 『方丈記』 エ. 『古事記』

<会話文B>

クルミ：アユミさん、おはよう。先週の土曜日に大和郡山市に行ってきましたよ。

アユミ：さっそく来てくれたんですね。うれしいです。

先生：クルミさん、行動に移すまでが早いんですね。

アユミ：その行動力、私も見習いたいです。ところで、大和郡山市のどこに行きましたか？

クルミ：私は⑦歌舞伎に興味があるので、源九郎げんくろう稲荷いなり神社じんじやに行ってきました。

先生：この神社は、歌舞伎・文楽の「義経千本桜」に登場する「源九郎狐」をまつる神社ですね。

クルミ：はい、⑧源義経が兄の頼朝に追われ、吉野山に落ちのびた際、家臣が実は化けた白狐だったことを知り、自分の名である「源九郎」を白狐に与えたと伝わっているそうです。郡山城鎮守のために豊臣秀長が創建した神社だそうです。

アユミ：そういえば、⑨2020年3月は歌舞伎公演が一度もなかったと前に話していませんでしたか。

クルミ：はい、その通りです。⑩戦時中の1944年2月、政府が「決戦非常措置要綱」というものを発令し、娯楽も取り締まりの対象となりましたが、戦時下でも歌舞伎が全国的に消えた日は1カ月間もなかったんです。

先生：そうなんですね。私も知らなかったです。

アユミ：この後、ぜひくわしく教えてください。

問7 下線部⑦に関連して、江戸時代の化政文化では、歌舞伎の人気役者を描いた東洲斎写楽が活躍したが、この人物と同時期に活躍した人物として正しいものを次のア～エから一つ選び、記号で答えなさい。

- ア. 歌川広重 イ. 俵屋宗達 ウ. 菱川師宣 エ. 狩野永徳

問8 下線部⑧について、源義経をかくまったことを口実に、源頼朝によって攻め滅ぼされた奥州藤原氏の本拠地を何というか漢字2字で答えなさい。

問9 下線部⑨に関連して、2000年代のできごととして誤っているものを次のア～エから一つ選び、記号で答えなさい。

- ア. イラク戦争が起こる イ. 冷戦が終結する
- ウ. 同時多発テロが起こる エ. 日本で民主党政権が発足する

問10 下線部⑩について、次のア～エの文は、戦時中のできごとについて述べたものである。誤っているものを一つ選び、記号で答えなさい。

- ア. 日中戦争が進行していくなかで、日本は総力を挙げて戦争に臨むため、植民地の朝鮮や台湾の人々を「皇国臣民」にする皇民化政策をおこなった。
- イ. アメリカ軍による本土空襲が激しくなり、大都市だけでなく、各地の中小都市も爆撃されるようになったため、学童疎開がおこなわれた。
- ウ. ドイツのポツダムでの会議では、アメリカ合衆国・イタリア・中国(国民政府)の名前で日本の無条件降伏を促すポツダム宣言を出した。
- エ. アメリカ合衆国は、戦争の早期終結とともにソ連に対して優位に立つため、原子爆弾の投下を決定し、8月6日に広島へ、9日に長崎へ投下した。

- 5 次の表は、ジンさんのクラスでおこなった公民的分野の学習について、グループごとに設定した学習課題をまとめたものである。これを見て、以下の各問いに答えなさい。

班	学 習 課 題
A班	日本国憲法では平和主義をどのように定めているのだろうか。
B班	平等権を実現するためにどのような取り組みが求められているのだろうか。
C班	日本国憲法では社会権をどのように保障しているのだろうか。
D班	社会の変化に伴ってどのような人権の保障が求められているのだろうか。
E班	一人ひとりの意思が反映される政治とはどのようなものだろうか。
F班	自立した地方財政の実現のためにどのような取り組みがあるのだろうか。
G班	働く機会の提供について日本はどのような現状にあるのだろうか。
H班	日本銀行は日本経済の中でどのような役割を担っているのだろうか。
I班	情報通信技術を活用したまちづくりにはどのような事例があるのだろうか。

問1 A班の学習課題に関連して、日本国憲法第66条では、「内閣総理大臣その他の国務大臣は、文民でなければならない。」と規定され、自衛隊は民主的な統制のもとにおかれている。この原則を何というか。解答欄にあてはまるようにカタカナで答えなさい。

問2 B班の学習課題について、以下の会話を読み、空欄(X)・(Y)にあてはまる最も適当な語句をそれぞれ次のア～オから選び、記号で答えなさい。

ジン : 最近学校でも「(X)」という言葉をよく聞くけど、みんな、どういう意味か知ってる？

タクミ : たぶんそれは「多様性」といって「性別・国籍・年齢・出身とか、色々な違いを尊重して、さまざまな人がいることを前提にする考え方」だよな。

レン : なるほど。それって企業などでも大事にされてるって聞いたよ。

ハルマ : そうそう。でも、それだけではなく大事なのは「(Y)」っていう考え方もあわせて取り入れることらしいよ。

タクミ : うん。「(Y)」は「包摂」といって「個性に応じた援助や配慮をして多様な個性を受け入れること」だって先生が言ってたよ。

ジン : うんうん。それぞれの個性を尊重し合って、みんながハッピーに暮らすことができる社会はとっても素敵だと思うな。

- ア. ボランティア イ. ダイバーシティ ウ. ロールプレイング
エ. ジェンダー オ. インクルージョン

問3 B班では学習課題についての理解を深めるために、各国のジェンダーギャップ指数について調べてみた。ジェンダーギャップ指数とは、世界の男女格差を測る指標であり、「経済」「政治」「教育」「健康」の4つの観点で構成され、数値が1に近づくほど平等が達成されていることを表すものである。

次の資料は、2020年の「世界経済フォーラム」のジェンダーギャップ(男女格差)に関する国際比較のデータである。以下のB班の生徒の発言を読み、最も適切に資料を読み取っている生徒を次のア～エから一つ選び、記号で答えなさい。

(ただし、以下の資料において調査対象となった国は、153ヶ国である。)

【資料Ⅰ】			【資料Ⅱ】	
順位	国名	スコア	分野	スコア
1	アイスランド	0.877	経済	0.598(115位)
2	ノルウェー	0.842	政治	0.049(144位)
3	フィンランド	0.832	教育	0.983(91位)
4	スウェーデン	0.820	保健	0.979(40位)
5	ニカラグア	0.804		
6	ニュージーランド	0.799		
7	アイルランド	0.798		
8	スペイン	0.795		
9	ルワンダ	0.791		
10	ドイツ	0.787		
15	フランス	0.781		
19	カナダ	0.772		
21	イギリス	0.767		
53	アメリカ合衆国	0.724		
76	イタリア	0.707		
81	ロシア	0.706		
106	中国	0.676		
108	韓国	0.672		
121	日本	0.652		

世界経済フォーラム Global Gender Report 2020より作成

ア. ハルマ:

「資料Ⅰから判断すると、日本の総合スコアはかなり高いから、男女平等がかなり進んでいると言えそうだね。」

イ. ジン:

「資料Ⅱから判断すると、政治のスコアが低いから、日本は政治分野で男女の活躍の場に差があるってことかな。」

ウ. タクミ:

「資料Ⅱから判断すると、保健のスコアが低いから、日本は健康面での男女格差が大きくなってことだね。」

エ. レン:

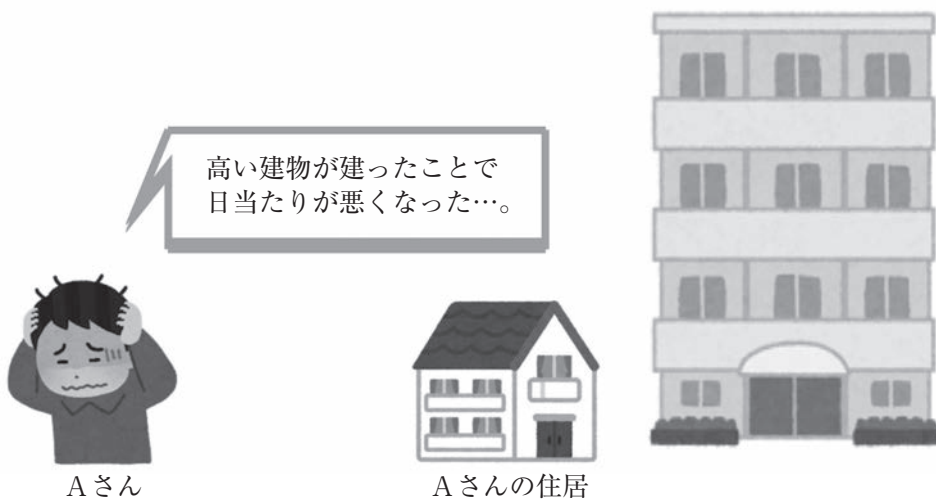
「資料Ⅰから判断すると、フィンランドやスウェーデンより、アメリカ合衆国や中国の方が男女平等が進んでいると言えるよね。」

問4 C班の学習課題について、次のA～Fのうち、社会権に分類されるものの組み合わせとして正しいものを次のア～エから一つ選び、記号で答えなさい。

- A. 教育を受ける権利
- B. 裁判を受ける権利
- C. 健康で文化的な最低限度の生活を営む権利
- D. 表現の自由
- E. 勤労の権利
- F. 財産権

- ア. A・B・E イ. A・C・E
- ウ. B・C・D エ. A・E・F

問5 D班の学習課題に関連して、次のイラストのAさんが主張しようとしている「新しい人権」として最も適当なものを次のア～エから一つ選び、記号で答えなさい。



- ア. プライバシーの権利 イ. 自己決定権
- ウ. 知る権利 エ. 日照権

問6 E班の学習課題に関連して、次のア～エの事例のうち、直接民主制の考え方をういた事例として最も適当なものを一つ選び、記号で答えなさい。

- ア. 各部活動の部長が集まって、活動時間について議論する。
- イ. あるルールについての賛否を生徒全員の投票で決める。
- ウ. 市議会議員が、より良い学校給食の内容について議論する。
- エ. 内閣総理大臣が、国会の信任を受けて選ばれる。

問7 F班の学習課題について、次の会話文は、F班の生徒が市の税金の使い方などに関する制度について説明している。オンブズマン(オンブズパーソン)制度を正しく説明している生徒を次のア～エから一つ選び、記号で答えなさい。

ア. マサミ：

「市の予算の内容に納得できなかったら、住民が集まってすぐに予算を変えさせることができるんだよ。」

イ. タクト：

「市の税金の使い方って、すべて内閣総理大臣が最終チェックしているんだよね。」

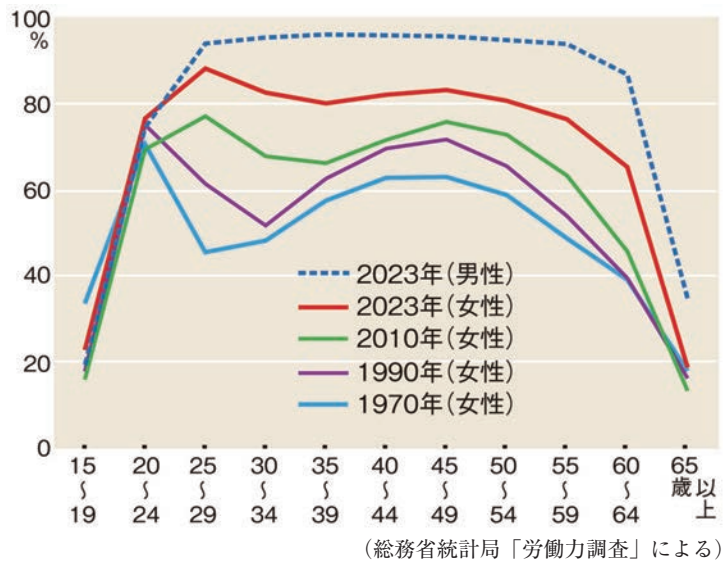
ウ. ユウヤ：

「住民からの要求を受けて、市の税金の使い方を市民や専門家が調査して、必要があれば行政に改善を勧告する制度があるよ。」

エ. ハルカ：

「市議会議員は、毎月アンケートを取って住民の意見どおりに税金の使い道を決めているんだって。」

問8 G班は学習課題に関連して、すべての人が生きがいをもって働くことができる社会について考えるために、次の「日本の年齢別・性別の労働力率の変化」のグラフを考察した。このグラフを考察したG班の生徒の発言のうち、最も適切なものを次のア～エから一つ選び、記号で答えなさい。



ア. ジュンコ：

「1970年から2023年までを見ると、女性の労働力率はどの年齢層でもほとんど変化していないね。」

イ. キョウヘイ：

「2023年では、男性よりも女性の方が全年齢で労働力率が高くなっているよ。」

ウ. カズマ：

「1990年の女性の労働力率は、30歳～34歳で大きく下がっていて、その後また上がっているね。」

エ. リョウコ：

「2023年のデータでは、女性の労働力率は60歳以降に急激に上がっていることがわかるね。」

問9 H班の学習課題に関連して、日本銀行のはたらきとして誤っているものを次のア～エから一つ選び、記号で答えなさい。

ア. 「政府の銀行」として、政府のお金の出し入れをしている。

イ. 「銀行の銀行」として、金融機関からお金を預かったり貸し出したりしている。

ウ. 「発券銀行」として、日本銀行券を発行している。

エ. 「国民の銀行」として、国民からお金を預かり、運用できるようにしている。

問10 I 班の学習課題に関連して、次の写真は、都市の交通渋滞や環境問題を解決するために導入された、「電動キックボード」のシェアリングサービスである。

これは情報通信技術 (ICT) を活用し、地域的課題を解決する取り組みの一つである。

このように、都市が抱える諸課題に対して、ICTなどの新技術を活用しつつ、マネジメント(計画・整備・管理・運営)が行われ、全体最適化が図られる持続可能な都市または地区のことを何というか。解答欄にあてはまるようにカタカナで答えなさい。



問題は以上です。

